

## Um compromisso com o futuro

A PREVI completa, neste 16 de abril, 93 anos. Qualquer entidade prestes a se tornar centenária possui grande responsabilidade para com o futuro. Quando se fala em

Fundo de Pensão, essa responsabilidade torna-se **COMPROMISSO**. E é esse **COMPROMISSO** que tem feito a PREVI buscar soluções compatíveis e seguras para os desafios que tão diferentes conjunturas vêm impondo.

Foi assim em 1967, quando foi incumbida de recolher e capitalizar as contribuições dos associados e do Banco, formando um patrimônio capaz de sustentar o pagamento dos benefícios. Hoje, enquanto a Previdência Oficial passa por problemas de caixa, a PREVI garante aos seus associados uma situação bem mais equilibrada.

Agora, outros desafios se apresentam. Os novos tempos exigem permanente reciclagem para estarmos aptos a identificar as novas tendências e os melhores nichos de mercado. Queremos chegar à frente das novidades.

A presença da PREVI na Internet tem esse objetivo. Aos 93 anos, a PREVI é um jovem de olho no futuro. Um jovem experiente, que procura tirar da tecnologia o que ela tem de melhor, sem esquecer dos ensinamentos que só a experiência acumulada pode trazer.

## Aniversário

# 2

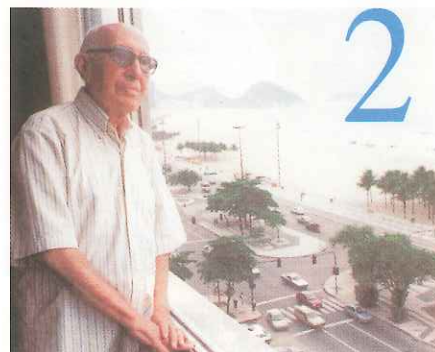


Foto: Fernando Rodrigues

Ao completar 93 anos, a PREVI foi atrás da opinião de antigos e jovens associados. Confira nas páginas 2 e 3.

## Nossos Talentos

# 2

Os profissionais da PREVI são reconhecidos pelo mercado.

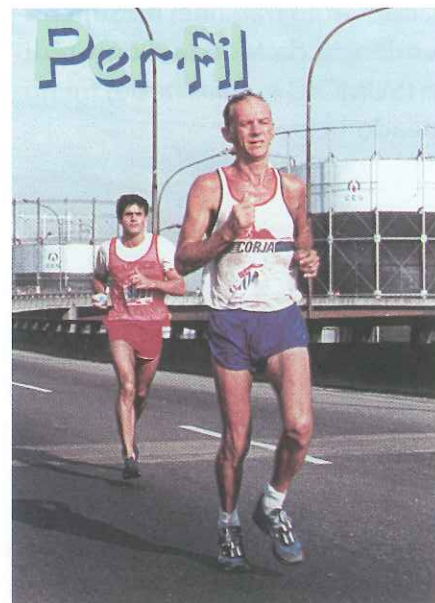


Foto: Arquivo Pessoal

# 4

O aposentado Maurício Apelbaum é um exemplo de vitalidade

## Comunicação

A PREVI mostra a cara na REDE

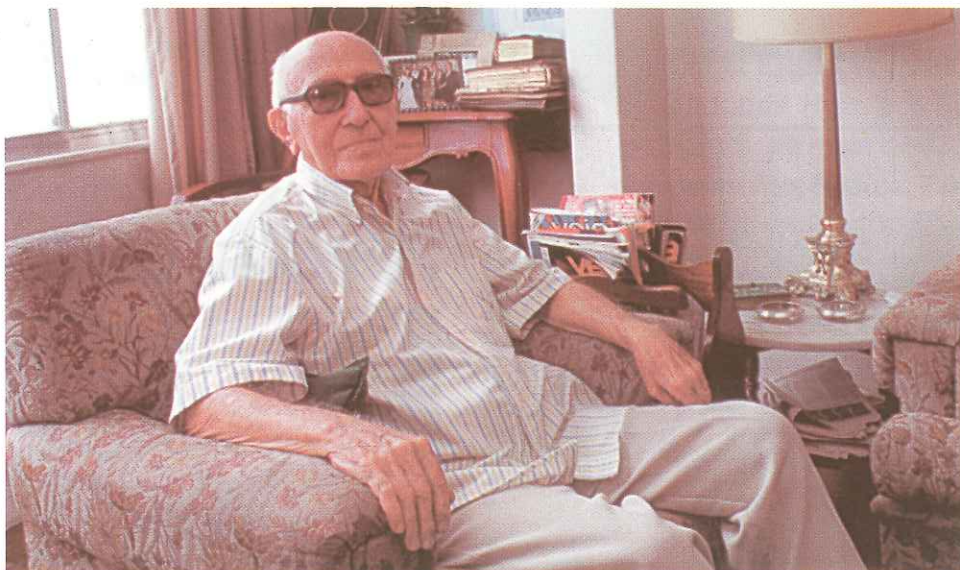
# 3



Para a PREVI o futuro é você

# O presente de quem fez o passado

Foto: Fernando Rodrigues



**O paraibano Enoch Periandro de Oliveira aposentou-se em 1960, depois de 30 anos dedicados ao Banco do Brasil. Aos 92 anos, seu Enoch ainda traz na memória os momentos marcantes de sua carreira. Nessa trajetória individual, encontra-se um pouco da história dos funcionários do BB e de suas entidades associativas. O Boletim PREVI traz um pouco dessas lembranças pra você.**

## Enoch Periandro de Oliveira, 92 anos, aposentado desde 1960

**Por que o senhor decidiu entrar para o Banco do Brasil ?**

R. Quando entrei para o Banco, dois de meus irmãos já eram funcionários do BB. Prestei concurso devido à insistência deles. Fui o segundo colocado entre 120 candidatos. Tomei posse em Fortaleza, depois trabalhei em Recife e João Pessoa. Em julho de 39, vim ao Rio de férias e acabei ficando. Aqui trabalhei na Superintendência da Moeda e do Crédito (SUMOC) e, mais tarde, fui nomeado inspetor.

**2) Como era o trabalho nessa época ?**

R. O trabalho era todo manual. As máquinas eram pouquíssimas. A gente escriturava o Livro-Caixa e o Livro Conta-Corrente. Tudo era manual, nada era impresso. A vida era muito pesada. Trabalhava-se muito, inclusive aos sábados, domingos e feriados.

**3) Em 1934, os funcionários do Banco do Brasil puderam optar entre a Caixa de Previdência e o Instituto de Aposentadoria e Pen-**

**sões dos Bancários (IAPB). O Sr. escolheu a PREVI. Qual foi a razão dessa escolha ?**

R. A minha confiança no Banco era total. Era uma instituição com organização, capacidade e discernimento para garantir a aposentadoria dos funcionários.

**4) Que avaliação o senhor faz da PREVI ?**

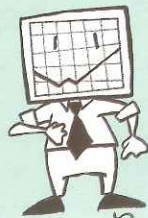
R. A Caixa cumpriu a sua obrigação. Para mim a Caixa de Previdência tem uma estrutura extraordinária e é tudo o que eu tenho no caso de uma necessidade financeira. A PREVI tem uma estrutura elevadíssima e age com eficiência na aplicação de seu capital. Eu confio cegamente nesta instituição que cumpre os compromissos assumidos com seus associados.

**5) O que o senhor diria para alguém que ingressou recentemente no Banco ?**

R. Diria que essa pessoa fez a opção correta, pois o Banco é a Instituição mais bem estruturada do Brasil.

## Motivo de orgulho

**A** PREVI está orgulhosa do seu pessoal. O colega *Sérgio Ricardo de Souza*, da Gerência de Mercado de Capitais, foi eleito vice-presidente da ABAMEC - Associação Brasileira dos Analistas de Mercado de Capitais e a colega *Marília Castro*, da Gerência de Custeio e Atuária, foi eleita para a diretoria do Instituto Brasileiro de Atuária (IBA). Por sua vez, *Luiz Eduardo Guimarães*, da Gerência de Controle, foi escolhido o profissional do ano pela Associação Nacional dos Contadores das Entidades Fechadas de Previdência Privada (ANCEPP), que também passou a ter *Ronaldo Medeiros Ferreira*, da Gerência de Controle, como presidente do seu Conselho Fiscal. É a gente da PREVI mostrando seu valor.



# O que a nova geração pensa da PREVI



**A PREVI é motivo de orgulho para várias gerações. Gente que teve a oportunidade de constatar a importância do complemento de aposentadoria pago pela PREVI. E a nova geração de associados? Aqueles para quem esse benefício ainda é uma realidade distante, o que pensam da Instituição? O Boletim PREVI ouviu essa turma.**

“A PREVI desempenha um papel de extrema importância, ao garantir a complementação de aposentadoria de seus associados. Ao longo dos anos, a Instituição vem cumprindo com acerto a sua missão. Por outro lado, acho que a PREVI deveria buscar ter uma maior influência nas medidas legislativas que afetam o sistema previdenciário, como a Reforma da Previdência por exemplo. A postura da PREVI ainda é muito passiva em relação a esses assuntos.”

**Danilo Jusan dos Santos, Gerente em exercício da agência Posto Três, Rio de Janeiro, é associado desde 88.**

“Acho importante ser associado do maior fundo de pensão do país. A PREVI é a maior garantia do funcionalismo do BB atualmente. A Instituição precisa divulgar mais as suas ações junto aos veículos de comunicação em geral, principalmente os bons investimentos, e exercitar mais o poder de denúncia sobre as decisões do governo impostas à PREVI através da patrocinadora. Esse, aliás, é um aspecto importante. Acho que a PREVI deveria buscar cada vez mais autonomia em relação à patrocinadora, nem que fosse preciso ter como fonte de recursos somente a contribuição dos associados e outros investimentos, abrindo mão da contribuição patronal.”

**Paulo Martins Magalhães, posto efetivo na Ag. Taubaté, é associado desde 92.**

“Vejo a PREVI como uma instituição de muita credibilidade, com uma atuação moderna no mercado. A forma de atuação da PREVI, por sinal, dá uma segurança muito grande para o associado. A gente não vê a PREVI envolvida em escândalos, como essa questão dos precatórios, por exemplo. Espero que a PREVI continue com essa mesma postura.”

**Hudson Andrade Carvalho, 31 anos, auxiliar na Superintendência do Mato Grosso do Sul, é associado há 4 anos.**



**Para a PREVI o futuro é você**

**Aos 93 anos, a PREVI ocupa seu lugar no espaço cibernético, com o lançamento da sua Homepage na Internet.**

## Navegar é preciso...

**A**bre-se mais um canal de comunicação com os associados e com a sociedade em geral. A Homepage será mais um veículo para divulgar informações sobre as atividades da PREVI.

Quem navegar na página da PREVI terá acesso a um breve histórico da Instituição e da Previdência no Brasil. Na seção **A PREVI**, o “visitante” encontrará informa-

ções sobre benefícios e investimentos. Já quem clicar o mouse em **Clipping PREVIDência** saberá o que está saindo na imprensa sobre previdência e fundos de pensão em particular. Tem também um espaço para você esclarecer dúvidas.

Agora que você já conhece todas as rotas, é só navegar. As nossas coordenadas são <http://www.previ.com.br>.

Foto: Arquivo Pessoal



**O carioca Mauricio Apelbaum é um exemplo de que existe vida após a aposentadoria. Depois de 26 anos no Banco do Brasil, trocou o terno e a gravata por short, camiseta e tênis, e passou a dedicar-se às maratonas. Hoje, aos 64 anos, é um campeão. Já participou de mais de 38 corridas, tendo vencido provas no Rio, Santos, Buenos Aires e Santiago do Chile. No momento, Mauricio prepara-se para a Maratona do Rio, que acontece no mês de abril.**

**A**nova carreira começou meio por acaso. Em 1980, três anos antes da aposentadoria, Maurício decidiu que era hora de ter uma vida mais saudável. Mudou seus hábitos alimentares e decidiu praticar um esporte. “Escolhi a corrida porque não tinha bola. Afinal, esporte com bola nunca foi o meu forte”, explica. Já na estréia - uma corrida em volta da Lagoa, no Rio - Maurício conquistou sua primeira medalha. Estimulado, decidiu participar de uma competição dos Jogos Nacionais

organizados pela Federação Nacional das AABB (FENAB), em Blumenau. E não deu outra; nova vitória.

Dezessete anos e 38 competições depois, Maurício um ex-funcionário da Agência Centro Rio, permanece com a rotina de atleta. Acorda cedo, corre doze quilômetros por dia no Aterro do Flamengo - um dos cartões postais do Rio - e mantém uma rigorosa dieta, que exclui gordura, sal, açúcar, álcool e o fumo. As tardes ele ocupa ajudando a irmã na administração de um restau-

te. “Toda essa disciplina só fez melhorar a minha qualidade de vida. Ao invés de ficar obeso e sedentário, fiquei mais elegante e durmo melhor”.

Maurício é um aposentado de bem com a vida. É o que revelam a pele bronzeada, o corpo musculoso e a fala mansa de quem é senhor de seu tempo. Ele atribui à PREVI uma boa dose de responsabilidade por essa tranquilidade. “A minha complementação de aposentadoria é fundamental. Tenho um padrão de vida equivalente ao de aposen-

tados do primeiro mundo”.

Para os desanimados que vivem dizendo que não estão mais em “idade prá isso”, Maurício tem alguns conselhos. Segundo ele, a partir dos 50 anos as pessoas devem ter uma atividade física diária. Antes de começar, é bom visitar um cardiologista. Depois, é só escolher o esporte. Ele recomenda a bicicleta, a natação e a marcha. “Ter uma atividade física é fundamental para envelhecer com tranquilidade. Nunca vi um corredor com problemas de depressão”, diz.

## Atendimento sob outro prisma

**Você tem boas possibilidades de livrar-se das filas na hora de resolver suas pendências junto ao INSS. É que a PREVI estuda a formação de um convênio com aquele órgão para implantar um Posto Prisma - Projeto de Regionalização de Informações e Sistemas.**

**O** Prisma permitirá que a PREVI funcione como uma verdadeira filial do INSS. O associado resolverá todos os seus problemas relativos a benefícios previdenciários através do seu fundo de pensão. Na hora de pedir aposentadoria ou requerer pensão é só apresentar a documentação à PREVI, e aguardar.

Criado em 1993, o Pro-

jeto Prisma já atende a mais de 50 empresas, inclusive o Banco do Brasil. O Prisma apresenta vantagens para todas as partes envolvidas. Os associados da PREVI ganham um atendimento exclusivo e mais rápido. O Banco se

desonera desse serviço; o INSS diminui o fluxo de pessoas aos seus postos e a PREVI passa a ter um controle maior sobre os benefícios concedidos.

